

# Kalamu-erabiltzaileen elkarteak

**2010eko hamarkadan sortu ziren gure inguruan, baina gehienok ez dakigu nola funtzionatzen duten, zer arau dituzten.**

**Kalamu-elkarteei buruz ariketa hauek egingo dituzu:**

- Irudia ikusi eta galderak erantzuten saiatu.
- Bideoa ikusi eta galderak erantzun.
- Testua irakurri eta sinonimoak bilatu.
- Taldeetan bildu eta gaiaren inguruan hitz egin.

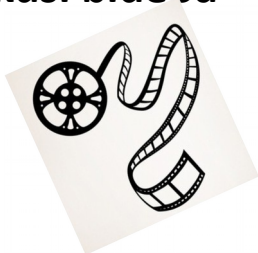
## Zer da?

Jarduera honetako ariketak egin aurretik, saiatu honako galdera hauei erantzuten:

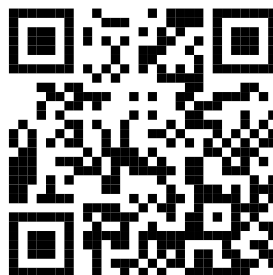
- Irudian zer ikusten duzu?
- Zer da kalamu-erabiltzaileen elkarte bat?
- Ezagutzen duzu kalamu-erabiltzaileen elkarterik? Zein? Non?



## Ikusi bideoa



<https://labur.eus/InJfr>



1- Kalamu-erabiltzaileen elkarteak sortzeko inspirazioa nondik iritsi zen Euskal Herrira?

2- Funtzionamenduari dagokionez, Brionek zerekin alderatzen ditu kalamu-erabiltzaileen elkarteak?

3- Zer gertatzen da gorakada baten ostean?

4- Nolako kontsumitzailea izan behar du kalamu-erabiltzaileen elkarteko bazkideak?

5- Zer egin behar dute bazkideek kontsumoa ahalbidetzeko?

6- Zer lortu behar dute elkarteek beraien arauekin?

## Irakurri testua

### Irakurri erreportajea, eta asmatu nabarmenduta dauden hitzen sinonimoak

Porrua, kanutoa, tronpeta, txirria, peta... Leku batetik bestera izena aldatzen zaio, baina guztiok dakigu zer den: tabakoa eta kalamua nahasita erretzen den zigarroa. Hala ere, kalamua hori baino gehiago da, mundu mailan oso **hedatua** dagoen sustantzia baita. Horregatik, industria indartsu bat ere sortu da horren inguruan: ongarriak, argiak, berotegiak... Gainera, betiko sendagaien osagarria ere izan daitekeela ikertzen ari dira, gaixoei laguntzeko: minbizia dutenen kasuan, esaterako.



2010eko hamarkadan, kalamu-erabiltzaileen elkarteak irekitzen hasi ziren Euskal Herriko txoko askotan.

Batzuek ongietorri beroa eman zieten, beste batzuek **kontrako** jarrera erakusten zuten bitartean. Hasierako eztanda hori igaro ostean, giroa baretu egin da. Baina zer gertatu da? Nola arautzen dira? Zein da beraien funtzionamendua?

Galdera horiei erantzuteko, Irungo Ficoba aretoan ospatzen den Expogrow kalamuaren feriara **hurbildu** gara. Bertan, Aitor Brion (Errenteria, 1983) EUSFACeko (Euskal Herriko Kalamu Elkarten Federazioa) abokatu eta aholkulari judiziala elkarrizketatzeko aukera izan dugu.

#### KALAMU-ERABILTZAILIEN ELKARTEAK

Estatistikoki, kalamu kontsumitzaileak 25 urte inguru ditu, baina egia da gero eta jende gazteagoak probatzen duela: “Oso gazte dastatzen dute, eta, gero, utzi egiten dute. Lehen, gizonezkoak nagusitzen ziren, baina, orain, emakumeen eta gizonezkoen kopurua parekatu egin da”.

Kalamu-erabiltzaileen elkarteak sortzeko ideia Bartzelonatik iritsi zen, eta pixkanaka hemengo ohituretara egokitu zuten. “2011 eta 2015 urteen artean, eztanda moduko bat egon zen eta Euskal Herriko herrietan elkarte asko ireki zituzten. Ondoren, elkarte ezagun bateko kide bat atxilotu zuten, isuna jarri zioten... Horren eraginez, beharakada bat gertatu zen. Gaur egun Euskal Autonomia Erkidegoan 200 elkarte inguru daude: Nafarroako Foru Komunitatean beste hainbeste eta Ipar Euskal Herrian, berriz, oso gutxi, Frantziako legedia zorrotzagoa delako”.

Kalamu-erabiltzaileen elkarte bateko kide izateko, baldintza batzuk bete behar dira: “21 urte baino gehiago izan, beste kide baten bermea edo abala eduki, kontsumitzaile beteteranoa dela erakutsi, elkartearen arauak errespetatu... Bazkide guztien artean aurreikuspen bat egiten dute, zenbat landatuko duten erabakitzeko, eta, ondoren, kide bakoitzari aurretik eskatutakoa emango zaio”. Elkarteak kontsumoa bertan egingo dela bermatu behar du, eta, horretarako, arautegi zorrotza eduki behar du. “Hala ere, ezin dute debekatu edo elkarteko kideen atzetik ibili. Gai honen inguruan sortzen dira **liskar** gehienak”. Brionen ustez, erregulazioa oso garrantzitsua da, “kalamuaren alde edo kontra egon, zorrotzagoa edo malguagoa izan, erregulazioa guztiok nahi dugu”.

#### ATZERRIKO JOERAK

Duela gutxi, Uruguain, marihuana farmazietan saltzen hasi dira, baina bertakoek **bakarrik** eros dezakete. “Sektore osoa arautu dute, eta, nire ustez, hori da gure helmuga. Hala ere, oraindik oso urrun gaude hortik, sozialki ez gara horretara **heldu** eta, une honetan, utopikoa litzateke”.

Ezagunena den kasua Herbehereetakoa da: bertako coffe shop-ak **famatuak** dira, eta horrek, urte askoan, turismoa erakarri du. “Mugatu duten arren, oraindik legez arazo handiak dituzte: elkarte pribatuak dira, baina edonor sar daiteke; landatzeko zailtasunak dituzte... Guretzat ez da eredu ona”, aitortu digu abokatuak.

**ERABILERA-EREMU BERRIAK**

Nazioarteko medikuek kalamuak onura asko dituela esaten dute, eta zenbait gaixotasunetan lagun dezakeen ala ez ikertzen ari dira: alzhemerraren inguruan, fibromialgiaren inguruan... “Minbizia duten gaixoen artean, kimioterapiari aurre egiteko erabiltzen da: erreta edo infusio bezala, normalean. Kalamua ez da sendagai bat eta ez du **xede** hori, baina hainbat sendagairen osagarria izan daiteke”. Eta zuk zer uste duzu? Kalamuak gaixoei laguntzen diela? Indarrean dagoen arautegia ongi dagoela? Edo beste herrialderen batekoa ezagutzen duzu? Zer iruditzen zaizkizu kalamu-erabiltzaileen elkarteak?



*Kalamuarekin krispetak ere egin daitezke.*

HITZA	SINONIMOA
hedatua	
kontrako	
hurbildu	
liskar	
bakarrik	
heldu	
famatuak	
xede	

**Eta zuk?**



**Elkartu taldetxotan eta erantzun galdera hauei:**

- Zer iruditzen zaizkizu kalamu-erabiltzaileen elkarteak?
- Ongi araututa daudela uste duzu edo beste zerbait egin beharko litzateke? Zergatik?
- Zer iruditzen zaizu Herbeheretan edo Uruguain dauden arautegiak?
- Kalamuak balio terapeutikoak dituela uste duzu? Zertan lagun dezake?
- Zein izango da sektore honen etorkizuna?

## Zuzenketa-orria

### Ikusi bideoa

- 1- Bartzelonatik
- 2- Elkarte gastronomikoekin
- 3- Beherakada
- 4- Beteranoa
- 5- Akordio bat
- 6- Kontsumoa bertan egitea

### Irakurri testua

HITZA	SINONIMOA
hedatua	zabaldua
kontrako	aurkako
hurbildu	gerturatu, inguratu, hurreratu
liskar	istilu, iskanbila, tirabira, zalaparta
bakarrik	soilik
heldu	iritsi, ailegatu
famatuak	ezagunak, ospetsuak, ospedunak
xede	helburu

## Transkripzioa

### 1. Kalamu-erabiltzaileen elkarteak nola eta noiz iritsi ziren Euskal Herrira?

2011-2015 urteen artean, nik uste dut inspirazio hori Bartzelona aldetik etorri zela, gure ohituretara egokituz, zeren pentsatzen baduzu azkenean eta hartzen baduzu, azkenean kalamu-erabiltzaile elkarte bat eta elkarte gastronomiko bat egitura aldetikan (aldetik) esan nahi dut funtzionamendu aldetikan (aldetik) ez dago hainbesteko diferentzia (aldea). Eta hemen ere nolabaiteko onarpen sozial bat egon zen, ba bai... Eta gero, gertatu dena da gorakada guztiek beherakada bat dute eta orduan, hor, dudarik gabe, eragin handia izan zuen Euskal Herri mailan Auzitegi Gorenak Panaj elkarte historikoa kondenatzea. Horrek eragin zuen uhin negatibo bat eta horrek guk uste, oraindik (oraindik) ikertzen ari gara, baina eragin zuzena izan du, guk ere federazioaren aldetik antzeman dugu beherakada nabarmen bat egon dela eta nolabait ere, berrehun elkarte inguru horretan estabilizatu da elkarte zenbakia Eusko (Euskadiko) Autonomia Erkidego mailan; gero, Nafarroan beste hainbat daude; eta Iparraldean oso oso gutxi

### 2. Zein baldintza bete behar dira elkarte bateko kide izateko?

Sortzen dutena da kolektibitate pribatu bat, orduan kolektibitate pribatu horren parte izateko, mekanismo batzuk daude: hasteko adin nagusia izan behar zara (duzu), 21 urtetik gorako adina; beste bazkide baten onspena izan behar duzu, deitzen dioguna abala edo; nolabait ere kontsumitzaile beterano bat izan behar zara (duzu), hau da, ezin zaituzte kontsumoan sartu; sartuz gero, onartu behar dituzu elkarteak dituen neurri edo lege guztiak; beraien baitan kontsumo hori ahalbideratzeko (ahalbidetzeko), egiten dutena da landa bat egiteko akordio bat; eta landatzeko edo kultiboa ahalbideratzeko (ahalbidetzeko) egiten dena da beraien arteko, bazkide guztiko akordio bat. Bazkideek egiten dutena da asanblea nagusi bat eta erabakitzen dutena da bakoitzaren prebisioaren (aurreikuspenen) pean, prebisio guztien batura horrekin, zifra horrekin, kultibo bat ahalbidetzeko. Orduan, kultibo hori denena da, bakoitza bere proportzioan, eskatu duen proportzioaren arabera.

### 3. Elkarte barruan kalamua legala da, kanpoan ez. Non dago muga?

Bertako arauak ahalbideratu (ahalbidetu) behar dute kontsumoa bertan egiten dela. Gero, norbanakoaren esparrua dago: iruditzen bazait inork ezin nauela behartu erre ez nahi dudana leku batean egitea (egitera), ba nik hori egin dezaket eta elkarte batek ez dauka, ez dira poliziak, ez dira epaileak, ezin dute hori galarazi. Baina elkarteak hori ez du ahalbideratu (ahalbidetu) behar eta hori epaileek oso argi utzi dute.